



Monitor Zorgcontinuïteit niet-ziekenhuiszorg (incl. prognoses)

Peildatum: 02-12-2020
Rapportageweek 49

Landelijk beeld



Duiding monitor zorgcontinuïteit niet-ziekenhuiszorg

Week: 49
Peildatum: 2 december 2020
Huidige situatie: beheersbaar, maar zorgelijk

Het landelijk beeld zorgcontinuïteit niet-ziekenhuiszorg geeft aan dat de situatie op dit moment 'beheersbaar, maar zorgelijk' is. Het beeld is, ten opzichte van voorgaande week, nagenoeg gelijk gebleven.

Knelpunten (mensen, middelen en processen)

De personele capaciteit blijft een groot knelpunt om de continuïteit in de niet-ziekenhuiszorg te borgen. Regio's benadrukken dat zij veelal te maken hebben met lokale uitbraken, wat veel vereist van de capaciteit en flexibiliteit van personeel. De situatie in de GGZ en GHZ lijkt iets te verbeteren. Evenals eerdere weken noemen regio's de impact van de coronacrisis op de mentale belasting van het personeel. Tevens vormt de quarantaineverplichting een belasting voor het rondkrijgen van de roosters.

De situatie op middelen blijft beheersbaar. Er zijn deze week iets meer knelpunten gemeld op processen. Deze knelpunten spelen in de sectoren verpleeg- en verzorgingshuizen, GHZ en thuiszorg en hebben met name betrekking op financiële vraagstukken. Eén regio geeft als signaal dat de situatie 'kritiek' is vanwege achterstand in uitbetaling van Covid-19-zorg door de zorgverzekeraar.

Ten opzichte van vorige week zijn er wat meer regio's die knelpunten melden bij andere zorgpartners die invloed hebben op de continuïteit van de niet-ziekenhuiszorg (deze week 8 van de 25 regio's). Het betreffen met name knelpunten in de samenwerkingen tussen ziekenhuizen, huisartsen en verpleeg- en verzorgingshuizen. Specifiek wordt hierbij de doorstroom van patiënten in de keten genoemd en de combinatie van Covid-19-zorg met reguliere zorg.

Tijdelijke bedden capaciteit niet-ziekenhuiszorg voor Covid-19-patiënten

Voor de derde week op rij zien we deze week een langzame daling van het aantal bezette bedden. Landelijk gezien zijn er op 2 december 1276 bedden (-27) t.o.v. voorgaande week beschikbaar, waarvan 796 bezet (-80) t.o.v. voorgaande week. Bij vijf regio's daalt het aantal beschikbare bedden, terwijl bij een klein aantal regio's (4) de beschikbaarheid licht stijgt. De meeste regio's behouden hun bestaande beschikbaarheidscapaciteit.

In de vijf regio's waar de beschikbaarheid daalt, is ook de bezetting afgenomen. Dit leidt er toe dat twee regio's deze week zijn afgeschaald in opschalingsniveau (van niveau 'hoog' naar 'midden'). De opschalingsniveau van de overige regio's zijn stabiel. Er is deze week een lichte toename van het aantal regio's dat aangeeft niet te kunnen opschalen.

Prognose tijdelijke bedden capaciteit niet/ziekenhuiszorg voor COVID 19 patiënten

Deze week zijn er landelijk 796 bedden bezet. Volgende week verwachten we een bezetting van ~642 bedden (bandbreedte 616 –672). We verwachten volgende week dus een sterkere daling op landelijk niveau dan deze week. Over twee weken verwachten we op landelijk niveau een verdere daling (naar ~477 bedden, bandbreedte 439 – 518).

We houden wekelijks bij of de prognoses van vorige week op landelijk niveau aansluiten. De actuele bedbezetting voor vandaag (796) zit boven de bandbreedte van de prognose die we vorige week maakten (650 – 730). De bedbezetting is dus minder snel gedaald dan we hadden voorspeld. Volgens de meest recente inzichten van RIVM blijft de R-waarde langer rond de 1 dan verwacht, omdat het effect van de genomen maatregelen minder groot is dan eerder aangenomen. Daardoor gaat ook de daling in bedbezetting langzamer. Ook met huidige R-waardes zet de daling komende weken door, maar de onzekerheid over het tempo waarin dit plaatsvindt is groter dan in eerdere prognoses.

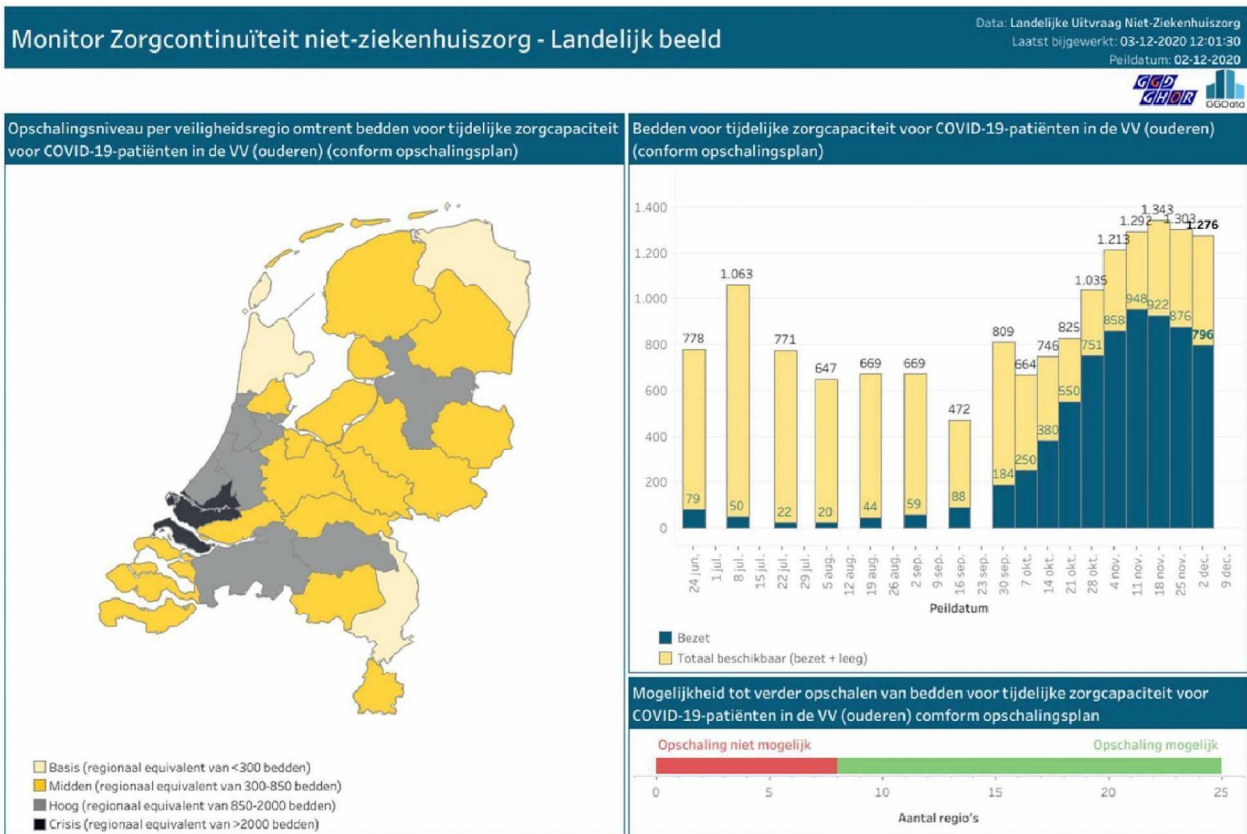
Landelijk is er op dit moment genoeg beschikbare capaciteit. We verwachten dat opschaling naar een volgend niveau voor geen enkele regio nodig is.

Besmettingen en besmette locaties in de verpleeghuizen en woonzorgcentra per week

Landelijk gezien neemt het aantal nieuwe besmette locaties iets toe ten opzichte van vorige week (+9). De ingezette daling van het totaal aantal besmette locaties zet wel door deze week. We zien een afname van 40 (vorige week -33). Het aantal nieuwe besmette bewoners daalt tevens.

Vooruitblik

Zoals aangegeven zal naar verwachting de bezetting van de bedden verder dalen. De landelijke afname van de besmettingsgraad biedt verschillende regio's de mogelijkheid verder af te schalen. Tegelijkertijd betekent dit niet dat de knelpunten snel af zullen nemen. Regio's blijven naar verwachting enige tijd te maken houden met lokale uitbraken, personele krapte en de problematiek rond op schalen van reguliere zorg. Dit geldt met name in regio's waar de besmettingsgraad hoog is.

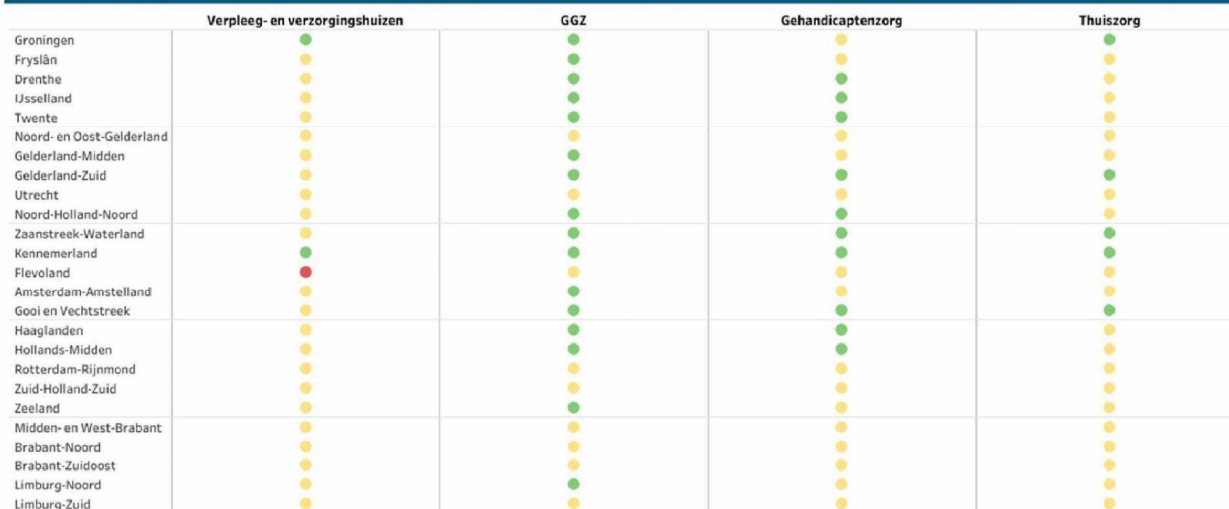


Monitor Zorgcontinuïteit niet-ziekenhuiszorg - Landelijk beeld

Data: Landelijke Uitvraag Niet-Ziekenhuiszorg
 Laatst bijgewerkt: 03-12-2020 12:01:30
 Peildatum: 02-12-2020



Knelpunten rond mensen, middelen en processen (totaal overzicht)

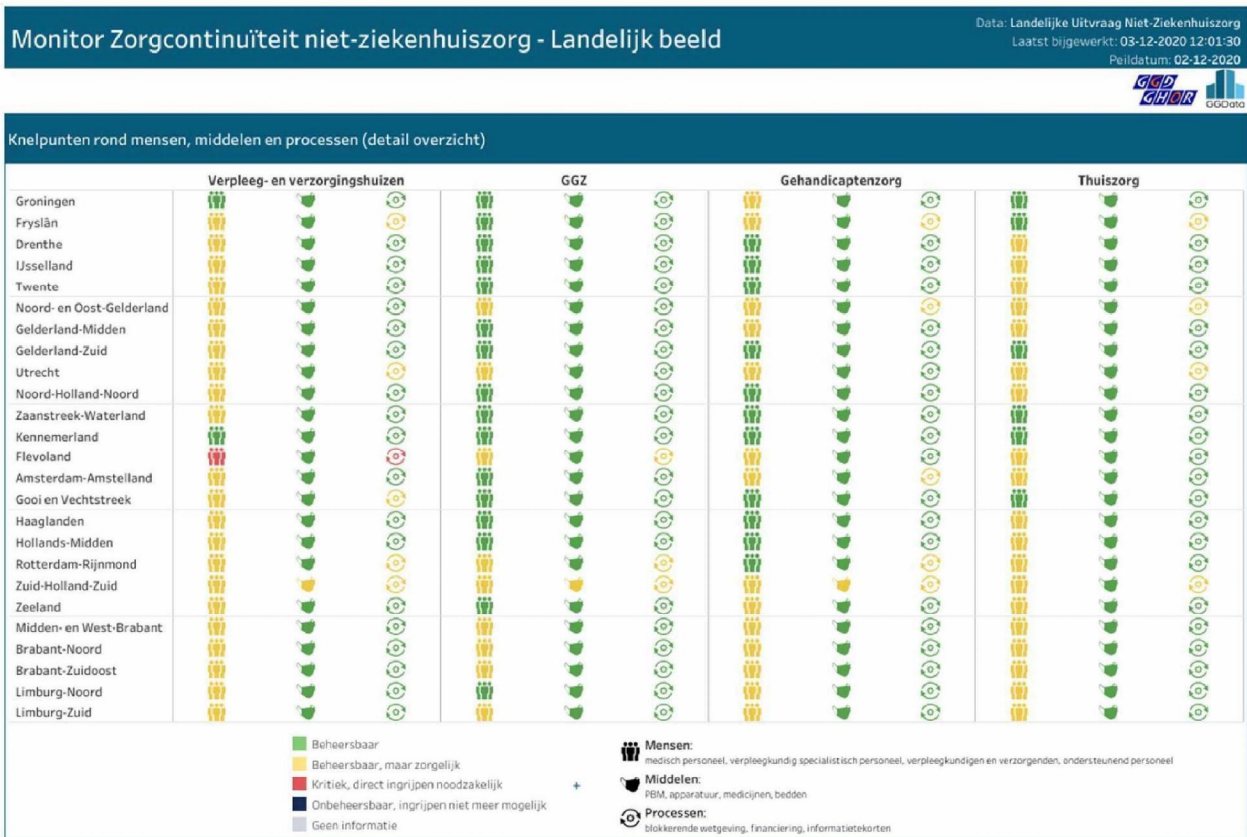


- Beheersbaar
- Beheersbaar, maar zorgelijk
- Kritiek, direct ingrijpen noodzakelijk
- Onbeheersbaar, ingrijpen niet meer mogelijk
- Geen informatie

Overige knelpunten bij andere zorgpartners met invloed op de VVT, GHZ en GGZ



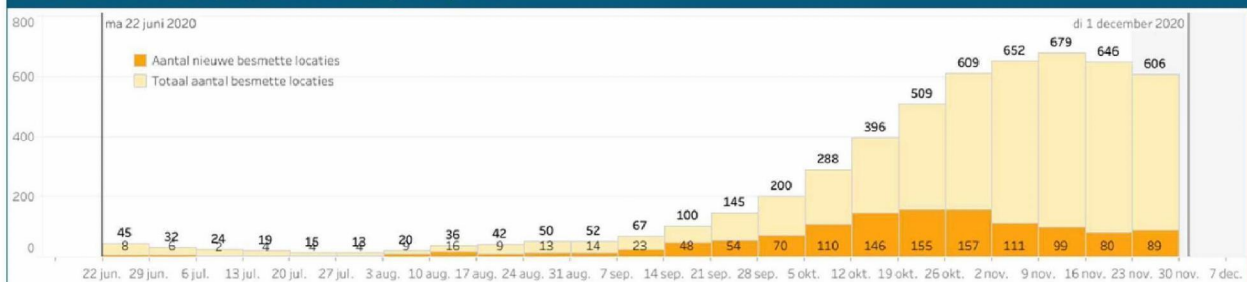
De witte ruimte tussen knelpunten en geen knelpunten vertegenwoordigt het aantal regio's waar hierover geen informatie beschikbaar is.



Monitor Zorgcontinuïteit niet-ziekenhuiszorg - Landelijk beeld

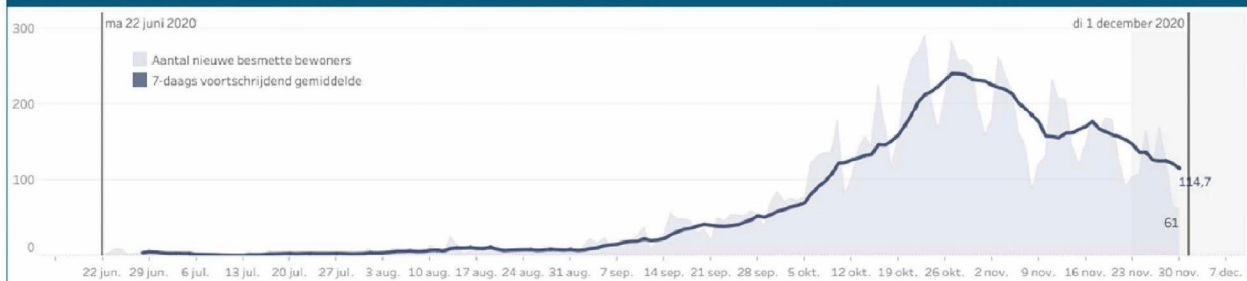
Data: RIVM
Laatst bijgewerkt: 01-12-2020 10:00:00

Aantal besmette locaties verpleeghuizen en woonzorgcentra per week



De cijfers in de laatste week kunnen nog worden aangepast doordat meldingen met terugwerkende kracht worden toegevoegd. De laatste week is daarom met grijze achtergrond weergegeven om dit te benadrukken.

Aantal nieuwe positief geteste bewoners in verpleeghuizen en woonzorgcentra per week



De cijfers in de laatste week kunnen nog worden aangepast doordat meldingen met terugwerkende kracht worden toegevoegd. De laatste week is daarom als grijs gebied gemarkeerd om dit te benadrukken.

Bron: RIVM (wekelijkse rapportage verpleeghuizen en woonzorgcentra van dinsdag 10.01 uur tot dinsdag 10.00 uur)

Legenda - Monitor Zorgcontinuïteit

In deze legenda vindt u een korte toelichting op de verschillende onderdelen uit de monitor zorgcontinuïteit. De gegevens in die in deze monitor worden verwerkt zijn afkomstig van de GHOR-regio's.



Bedden voor tijdelijke zorgcapaciteit voor COVID-19-patiënten buiten de ziekenhuizen

Er is een landelijk opschalingsplan tijdelijke zorgcapaciteit buiten ziekenhuizen i.v.m. COVID-19. Directeuren publieke gezondheid (DPG'en) hebben tijdens deze crisis de opdracht toe te zien dat voldoende tijdelijke zorgcapaciteit voor de patiënten buiten ziekenhuizen gewaarborgd is. Dit betreft patiënten van wie opname in het ziekenhuis niet (langer) gewenst/mogelijk/medisch niet zinvol is of voor wie zorg in de thuissituatie niet veilig of efficiënt georganiseerd kan worden. Hiertoe zijn in de regio's regionale opschalingsplannen opgesteld, waarin de organisatie van deze bedden voor tijdelijke zorgcapaciteit voor COVID-19-patiënten buiten ziekenhuizen op Veiligheidsregioniveau is vastgesteld.

Het landelijk beeld van deze monitor brengt per regio het opschalingsniveau in beeld waar de regio zich in bevindt. Een regio bevindt zich in een bepaald opschalingsniveau wanneer de regio bedden uit dit niveau operationeel klaar heeft staan, bezig is met het operationeel maken van de bedden in dat opschalingsniveau, dan wel het besluit heeft genomen om op te gaan schalen naar deze fase. In de context van deze monitor is een bed een beschikbaar bed wanneer deze operationeel is. Een operationeel bed (of full operational capacity) is een bed waarop op dit moment een patiënt opgenomen kan worden. Voorwaarden hiervoor is dat er voldoende mensen & middelen beschikbaar zijn. De regio is zelf verantwoordelijk voor het besluit om op te schalen. Aanvullend brengt de monitor in zicht wat het totale aantal bedden is dat op landelijk niveau beschikbaar is en het aantal bedden dat daarvan bezet is. Tot slot wordt weergegeven hoeveel regio's in staat zijn verder op te schalen conform opschalingsplan.

Knelpunten op mensen, middelen en processen in VV, GGZ, GHZ en thuiszorg

Deze monitor brengt de knelpunten op mensen, middelen en processen in beeld in een detail- en totaaloverzicht. In het detailoverzicht staan de knelpunten uitgesplitst per veiligheidsregio, per zorgsector (VV, GGZ, GHZ, thuiszorg) en per categorie (mensen (personele capaciteit), middelen (PBM, bedden, apparatuur, medicijnen) en processen (blakkerende wetgeving, financiering, beperkte informatievoorziening)). Het totaaloverzicht is een overall samenvatting van het detailoverzicht en wordt gemaakt door GGD GHOR NL door de volgende regel toe te passen: per zorgsector geldt dat het hoogste risico van de door de regio gekozen classificatie op de categorieën geldt als totaal op dat knelpunt. Bijvoorbeeld; als regio x binnen de sector VV op mensen en middelen niveau 'beheersbaar' doorgeeft, maar op processen 'kritiek', dan wordt in het totaaloverzicht weergegeven dat de situatie in de VV sector in die regio overall 'kritiek' is. Het is aan de GHOR-regio zelf om te bepalen hoe zij komen tot het vaststellen van de knelpunten in de regio en om de ernst van de knelpunten te classificeren. Wanneer een aantal instellingen indiceert dat direct ingrijpen noodzakelijk is, maar de regio kan dit zelf goed oplossen, dan kan de regio alsnog aangeven dat de situatie beheersbaar is. Dit laatste wordt in de monitor aangegeven met een groene kleur.

Knelpunten bij overige zorgpartners

Hier is ruimte voor het melden van knelpunten die spelen bij andere zorgpartners die impact hebben op de continuïteit van de zorg binnen deze vier zorgsectoren niet-ziekenhuiszorg. Overige zorgpartners zijn o.a. huisartsen, ziekenhuizen, ambulancevoorziening. Het gaat nadrukkelijk niet om knelpunten bij de acute zorgverleners die geen impact hebben op de continuïteit van de zorg in de VV, GGZ, GHZ en thuiszorg. Deze knelpunten worden door andere organisaties gemonitord.

Besmettingen in de verpleeghuizen en woonzorgcentra (bron: RIVM)

In lijn met het RIVM en VWS presenteert deze monitor het aantal nieuwe positief geteste bewoners in verpleeghuizen en woonzorgcentra en het aantal besmette locaties van verpleeghuizen en woonzorgcentra op regionaal niveau. Hierbij gebruikt het RIVM de definitie 'verpleeghuizen en particuliere woonzorgcentra'. Voor de uitvraag bij de GHOR-regio's naar de knelpunten en tijdelijke bedden capaciteit voor COVID-19-patiënten hanteren wij 'verpleeghuizen en verzorgingshuizen'. Beide benamingen gaan over dezelfde groep ouderen die leven in woningen waar zorg wordt verleend.

Richtlijnen voor delen van de informatie uit de monitor en prognose zorgcontinuïteit niet-ziekenhuiszorg

GGD GHOR Nederland deelt de monitor en prognose zorgcontinuïteit niet-ziekenhuiszorg met diverse partijen. Landelijke beelden worden vanuit GGD GHOR Nederland ook gedeeld met landelijke partijen, zoals RIVM, VWS en Actiz. De landelijke en regionale beelden gezamenlijk worden uitsluitend gedeeld met de DPG, Hoofd GHOR en de leden actiecentra. Regio's (GGD'en GHOR-bureau's) zijn zelf verantwoordelijk voor eventuele verspreiding binnen de eigen organisatie. Gegevens van andere regio's mogen niet worden gedeeld met ander partijen. Verzoeken voor het ontvangen van de monitor en prognose kunnen worden ingediend bij GGD GHOR NL (monitorzorgcontinuïteit@ggdghor.nl).

Algemene disclaimer: GGD GHOR Nederland baseert zich voor deze monitor op gegevens van derden. Deels berusten de cijfers in de monitor op interpretatie, omdat eenduidige definities (nog) ontbreken. GGD GHOR.

Monitor Zorgcontinuïteit niet-ziekenhuiszorg - Prognosemodel tijdelijke bedden capaciteit (1)



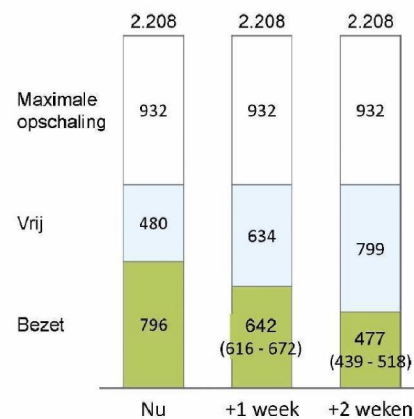
Naar verwachting zijn volgende week ~642 bedden bezet, in geen van de regio's opschaling nodig naar hoger niveau

Opschalingsniveau per regio [datum uitvraag]

- Crisis: 1 regio's
- Hoog: 7 regio's
- Midden: 14 regio's
- Basis: 3 regio's



Capaciteit en bezetting tijdelijke zorg [totaal # beschikb. bedden, vrij¹ en bezet]



Regio's die mogelijk moeten opschalen naar volgend niveau³ [+1 week 11 december]

- Huidige opschalingsniveau is **onvoldoende** voor komende week
- Huidige opschalingsniveau is **voldoende** voor komende week



1) Bij de vrije bedden gaan we hier bij +1 week uit van dezelfde beschikbare bedden capaciteit als nu
 2) De 642 en 477 bedden zijn gebaseerd op het scenario 'best guess'. De range is gebaseerd op de min en max-scenario's
 3) Om te kijken of het huidige opschalingsniveau genoeg is, gaan we uit van het scenario 'best guess'
 Bron: aanlevering GGD-GHOR, analyse Gupta Strategists, SEIR-model

Monitor Zorgcontinuïteit niet-ziekenhuiszorg - Prognosemodel tijdelijke bedden capaciteit (2)



Eén regio bevindt zich in crisis, 7 veiligheidsregio's bevinden zich op opschalingsniveau hoog, 14 op niveau midden

Opschalingsniveau per regio [datum uitvraag]

- Crisis: 1 regio's
- Hoog: 7 regio's
- Midden: 14 regio's
- Basis: 3 regio's



Opschalingsniveau per regio [Regio, opschalingsniveau, regionale equivalent]

Rotterdam-Rijnmond	●	crisis	[>2000 bedden]
Amsterdam-Amstelland	●	hoog	[850-2000 bedden]
Haaglanden	●	hoog	[850-2000 bedden]
Hollands Midden	●	hoog	[850-2000 bedden]
Kennemerland	●	hoog	[850-2000 bedden]
Brabant-Noord	●	hoog	[850-2000 bedden]
IJsselland	●	hoog	[850-2000 bedden]
Midden- en West-Brabant	●	hoog	[850-2000 bedden]
Gooi en Vechtstreek	●	midden	[300-850 bedden]
Brabant-Zuidoost	●	midden	[300-850 bedden]
Drenthe	●	midden	[300-850 bedden]
Gelderland-Zuid	●	midden	[300-850 bedden]
Gelderland-Midden	●	midden	[300-850 bedden]
Limburg-Zuid	●	midden	[300-850 bedden]
Twente	●	midden	[300-850 bedden]
Utrecht	●	midden	[300-850 bedden]
Zuid-Holland-Zuid	●	midden	[300-850 bedden]
Noord- en Oost-Gelderland	●	midden	[300-850 bedden]
Flevoland	●	midden	[300-850 bedden]
Fryslân	●	midden	[300-850 bedden]
Zaanstreek-Waterland	●	midden	[300-850 bedden]
Zeeland	●	midden	[300-850 bedden]
Groningen	●	basis	[<300 bedden]
Noord-Holland-Noord	●	basis	[<300 bedden]
Limburg-Noord	●	basis	[<300 bedden]

Monitor Zorgcontinuïteit niet-ziekenhuiszorg - Prognosemodel tijdelijke bedden capaciteit (3)



Toelichting en modelkeuzes

- De gerapporteerde capaciteitsgetallen inclusief het huidig aantal bezette bedden volgen uit de meest recente resultaten van de uitvraag 'niet-ziekenhuiszorg' aangeleverd door de veiligheidsregio's.
- Voorspellingen van het verwacht aantal bezette bedden zijn gebaseerd op het SEIR-model van Gupta Strategists. Modelmatige keuzes en inputs zijn gebaseerd op internationale literatuur en zijn gemaakt na afstemming met nationale experts, waaronder het RIVM.
- Het SEIR-model voorspelt het verwacht aantal patiënten in een geografisch afgebakend gebied, gedefinieerd als de postcodes binnen de regio. Het SEIR-model houdt daarbij rekening met de leeftijdsopbouw van de bevolking in die regio en het aantal ziekenhuisopnamen in die regio.
- Het SEIR-model geeft een prognose van het aantal patiënten uit de regio die zijn opgenomen in het ziekenhuis op een specifieke datum. De voorspelling wordt geijkt op basis van het reproductiegetal van het RIVM.
- Het model voorspelt daarnaast de ontwikkeling van het aantal patiënten in tijdelijke zorgcapaciteit voor niet-ziekenhuiszorg in drie scenario's (min, best guess en max) op basis van verschillende scenario's voor hoe het reproductiegetal (R_t) zich zal ontwikkelen.
- Voorspellingen, zeker op langere termijn, kennen onzekerheid. Het model wordt wekelijks geactualiseerd met de meest recente informatie betreffende het reproductiegetal en de laatste wetenschappelijke inzichten, bijvoorbeeld met betrekking tot de ligduur en opnamekans.